

Europeana - możliwości współpracy

Marcin Werla, PCSS <mwerla@man.poznan.pl>

Europeana

- Portal dający dostęp do dziedzictwa kulturowego Europy
- Informacje w nim dostępne pochodzą z:
 - Muzeów
 - Archiwów
 - Bibliotek
 - Kolekcji audiowizualnych



europaana
pomyśl o kulturze

Europeana

- Pierwsza wersja testowa portalu została udostępniona 20 listopada 2008 roku
- Obecnie Europeana daje dostęp do około 4 milionów obiektów rozproszonych po całej Europie
- Europeana to „katalog metadanych”
 - Dostęp do treści obiektów ma miejsce na stronach serwisu, z którego te obiekty pochodzą



europeana
pomyśl o kulturze

Europeana



<http://europeana.eu>

Europeana

- Głównym sposobem finansowania są projekty realizowane w ramach programów Komisji Europejskiej
 - Dawniej eContent*Plus*
 - Obecnie CIP ICT-PSP
 - Theme 2: Digital Libraries
 1. European Digital Library – services
 2. European Digital Library – aggregating digital content in Europeana
 3. European Digital Library – digitising content for Europeana
 4. Open access to scientific information
 5. Use of cultural heritage material for education



europaena
pomyśl o kulturze

- Aktualnie toczące się projekty
 - Projekty techniczno-organizacyjne
 - Europeana v1.0
 - Doprowadzenie Europeany do postaci „produkcyjnej”
 - Europeana Connect
 - Opracowanie technologii niezbędnych do rozwoju Europeany
 - PrestoPRIME
 - Długoterminowe przechowywanie materiałów audiowizualnych



europaena
pomyśl o kulturze

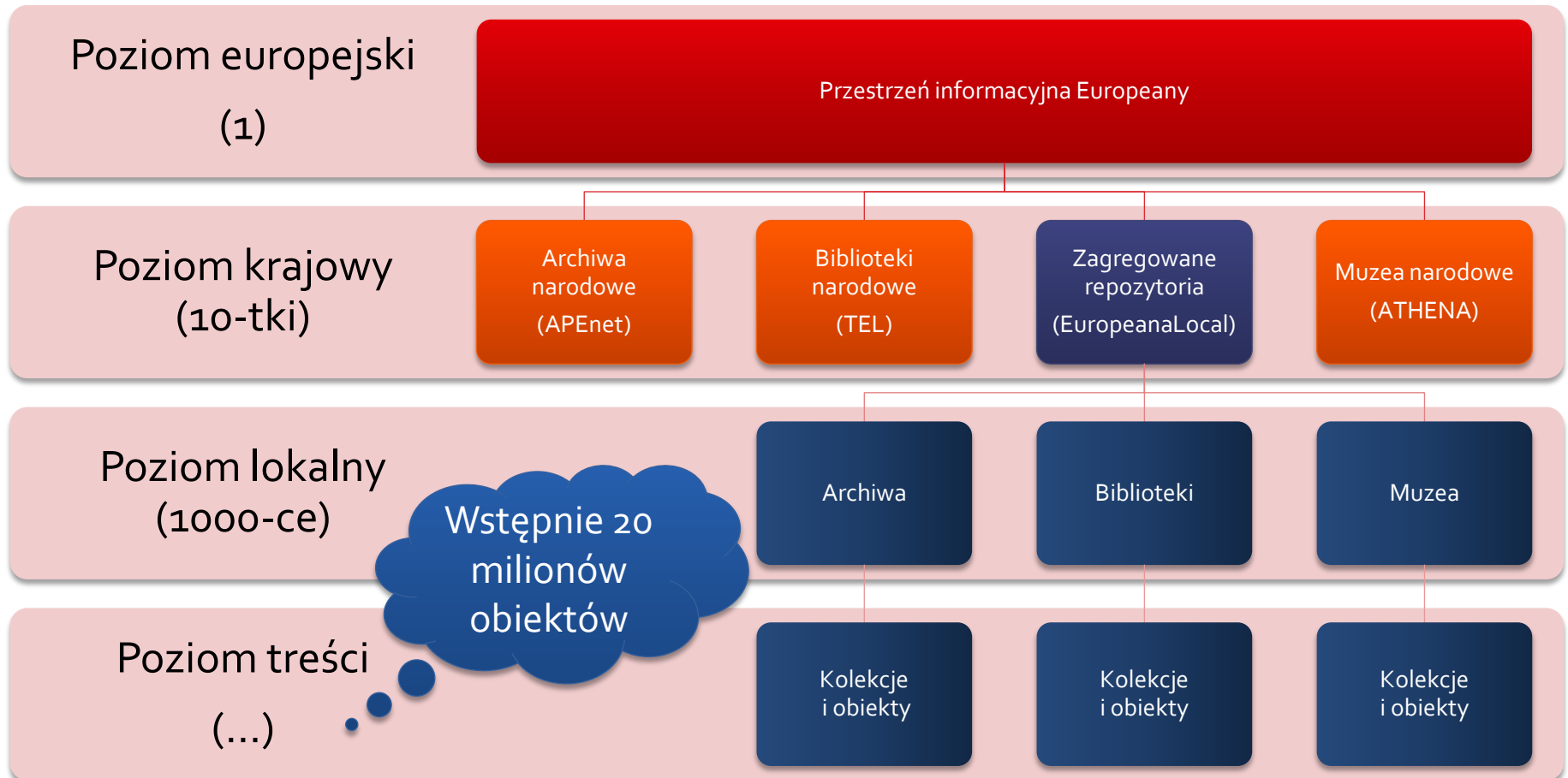
Europeana

- Aktualnie toczące się projekty
 - Dostawcy treści
 - APENet – archiwa narodowe
 - Naczelna Dyrekcja Archiwów Państwowych
 - ATHENA – muzea (przede wszystkim narodowe)
 - Stowarzyszenie Międzynarodowe Centrum Zarządzania Informacją
 - BHL – Europe – zasoby związane z historią naturalną
 - Brak partnerów z Polski?
 - EUscreen – materiały telewizyjne
 - ???
 - Europeana Connect – materiały audio
 - Instytut Sztuki Polskiej Akademii Nauk
 - Europeana Local – zasoby lokalne i regionalne
 - IChB PAN PCSS
 - Europeana Travel – podróże, handel, turystyka
 - Biblioteka Narodowa
 - Judaica Europeana – wpływ kultury żydowskiej na miasta
 - ???
 - EFG – materiały kinowe
 - Brak partnerów z Polski



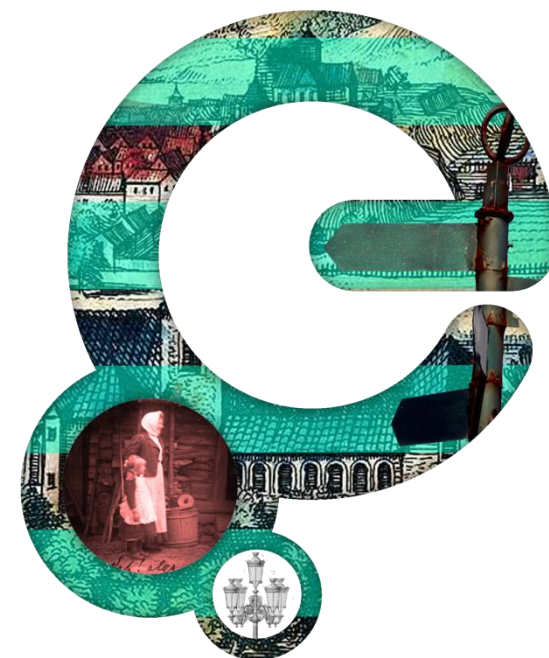
europeana
pomyśl o kulturze

Zasoby EuropeanaLocal w strukturze Europeany



EuropeanaLocal

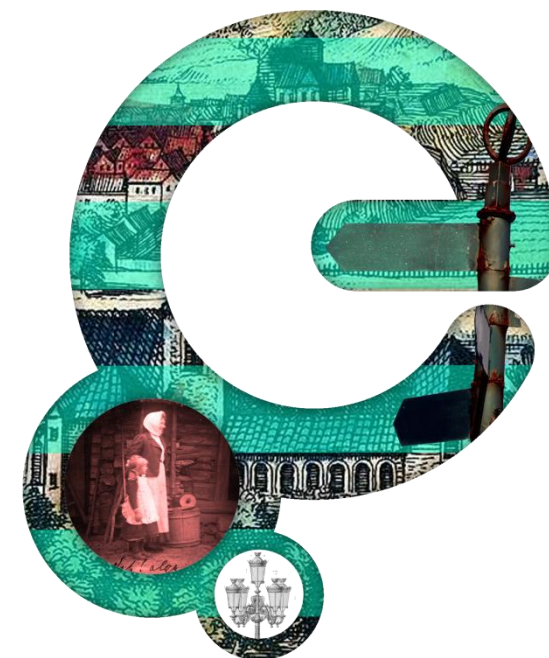
- Projekt europejski
 - Finansowany w ramach programu eContent*Plus*
- Czas trwania projektu – 3 lata
 - Od 1 czerwca 2008 do 31 maja 2011
- Forma projektu
 - sieć najlepszych praktyk (*ang. best practice network*)



europæana
local

Główne cele

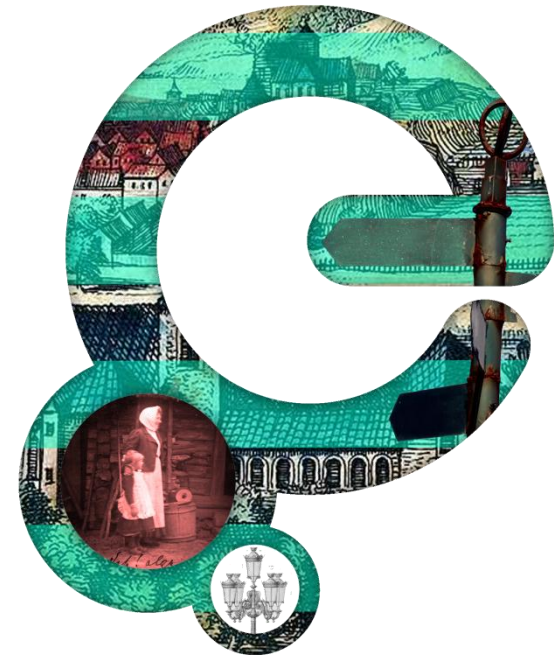
- Poprawa interoperacyjności treści cyfrowych
 - Zwiększenie możliwości zautomatyzowanego użycia treści cyfrowych z lokalnych i regionalnych bibliotek cyfrowych w zewnętrznych usługach sieciowych
 - Wspieranie tworzenia usług agregujących obiekty cyfrowe z wielu różnych instytucji
- Stworzenie sieci regionalnych repozytoriów cyfrowych będących w stanie komunikować się z Europeaną
 - Pomoc przy tworzeniu infrastruktury zgodnej z wytycznymi Europeany
 - Opracowanie narzędzi i procesów, które ułatwią przyłączanie się do Europeany w przyszłości
 - W przeciwieństwie do wielu innych projektów, EuropeanaLocal nie buduje własnego centralnego agregatora
- Rozwój obszarów tematycznych zdefiniowanych w Europeanie



européana
local

Uczestnicy (32)

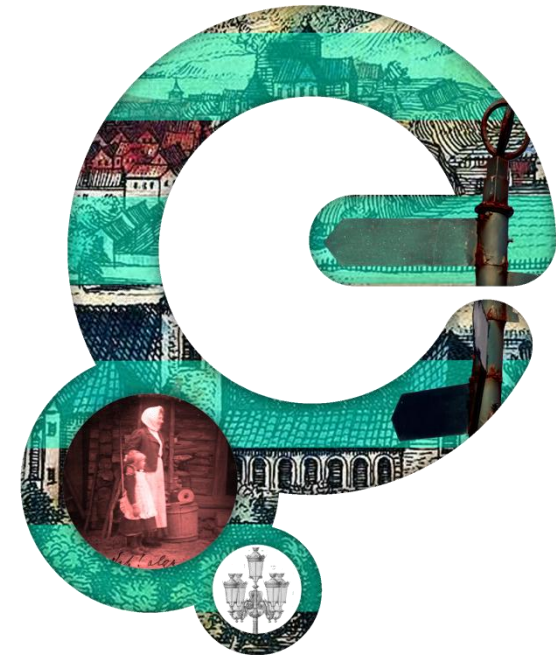
- Koordynator projektu
 - Sogn og Fjordane County Municipality (NO)
- Wsparcie zarządzania projektem i koordynacja naukowa
 - MDR Partners (UK)
- Partnerzy techniczni
 - EDL Foundation (NL) – główne źródło standardów
 - 3 x wsparcie techniczne (SK, 2 x NO)
- Koordynatorzy krajowi x 27
 - AT, BE, BG, CY, CZ, EE, ES, DK, FI, DE, FR, GR, HU, IE, IT, LV, LT, MT, NL, NO, PL, PT, RO, SK, SI, SE, UK



europaena
local

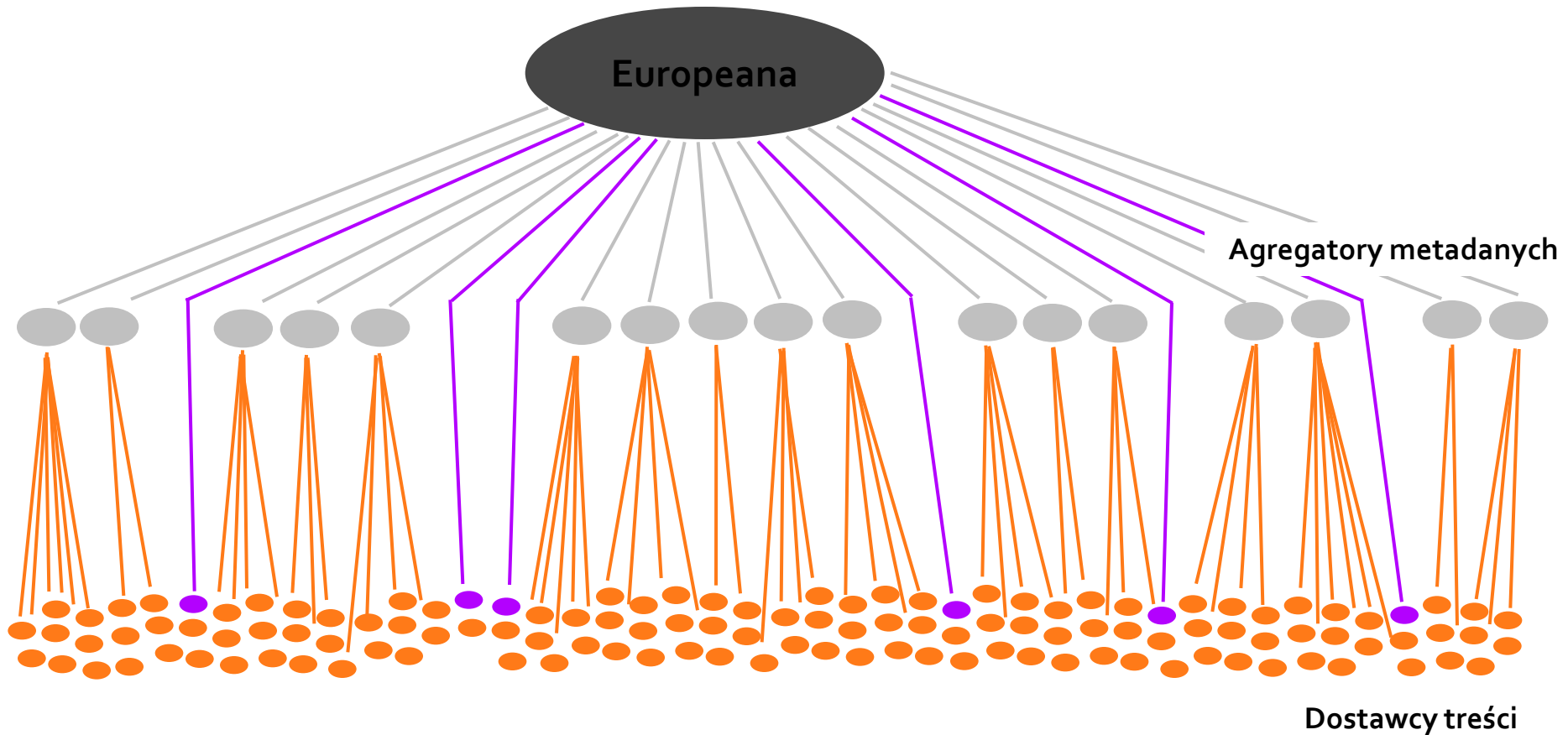
Harmonogram udostępnienia obiektów cyfrowych

- EuropeanaLocal
 - Maj 2010 – 3 mln obiektów
 - Maj 2011 – 10 mln obiektów
- Europeana v1.0
 - Lipiec 2010 – „Ren” – 10 mln obiektów
 - Kwiecień 2011 – „Dunaj”

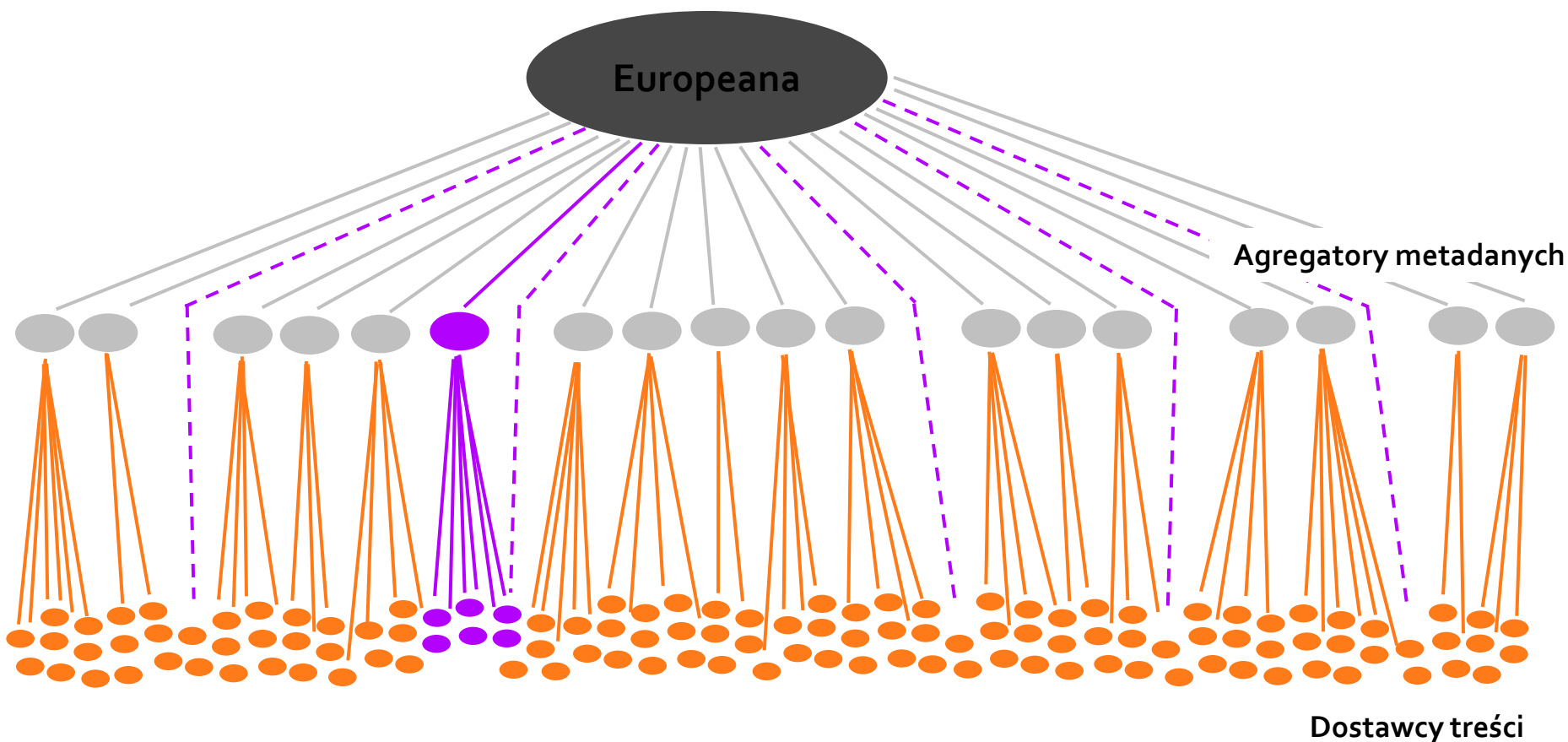


europaena
local

Aktualny model „zasilania” Europeany



Docelowy model „zasilania” Europeany



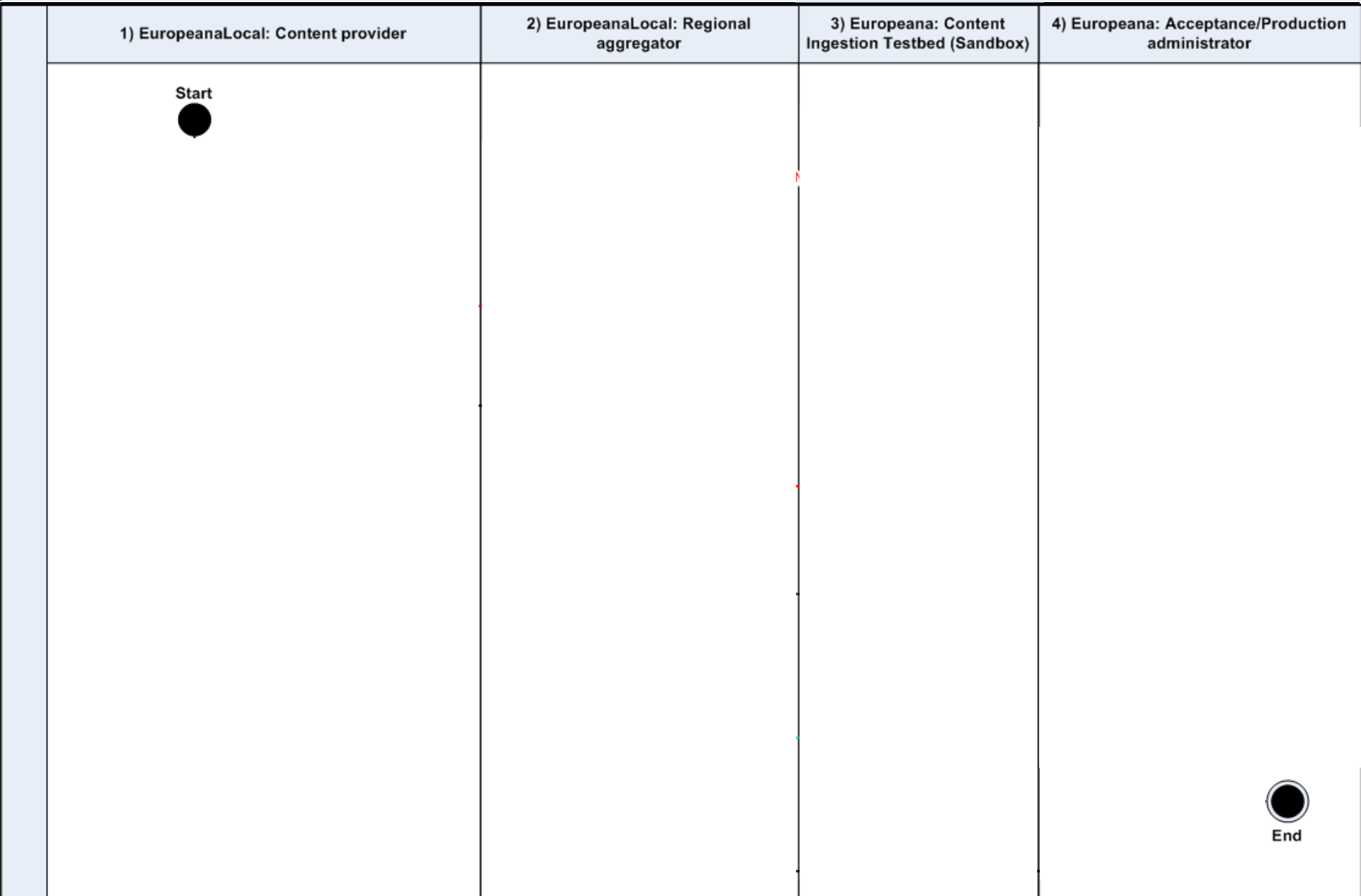
Agregatory metadanych

- Wg aktualnej wersji specyfikacji funkcjonalnej Europeany (Europeana Outline Functional Specification, wer. 1.7) zadania agregatora to:
 1. Zebranie informacji na temat dostawców treści i ich systemów informatycznych
 2. Zebranie informacji o obiektach do udostępnienia w Europeanie
 3. Usunięcie duplikatów, uporządkowanie metadanych, normalizacja, wzbogacenie ich
 4. Potwierdzenie dostępności obiektów cyfrowych
 5. Udostępnienie danych Europeanie przy pomocy protokołu OAI-PMH

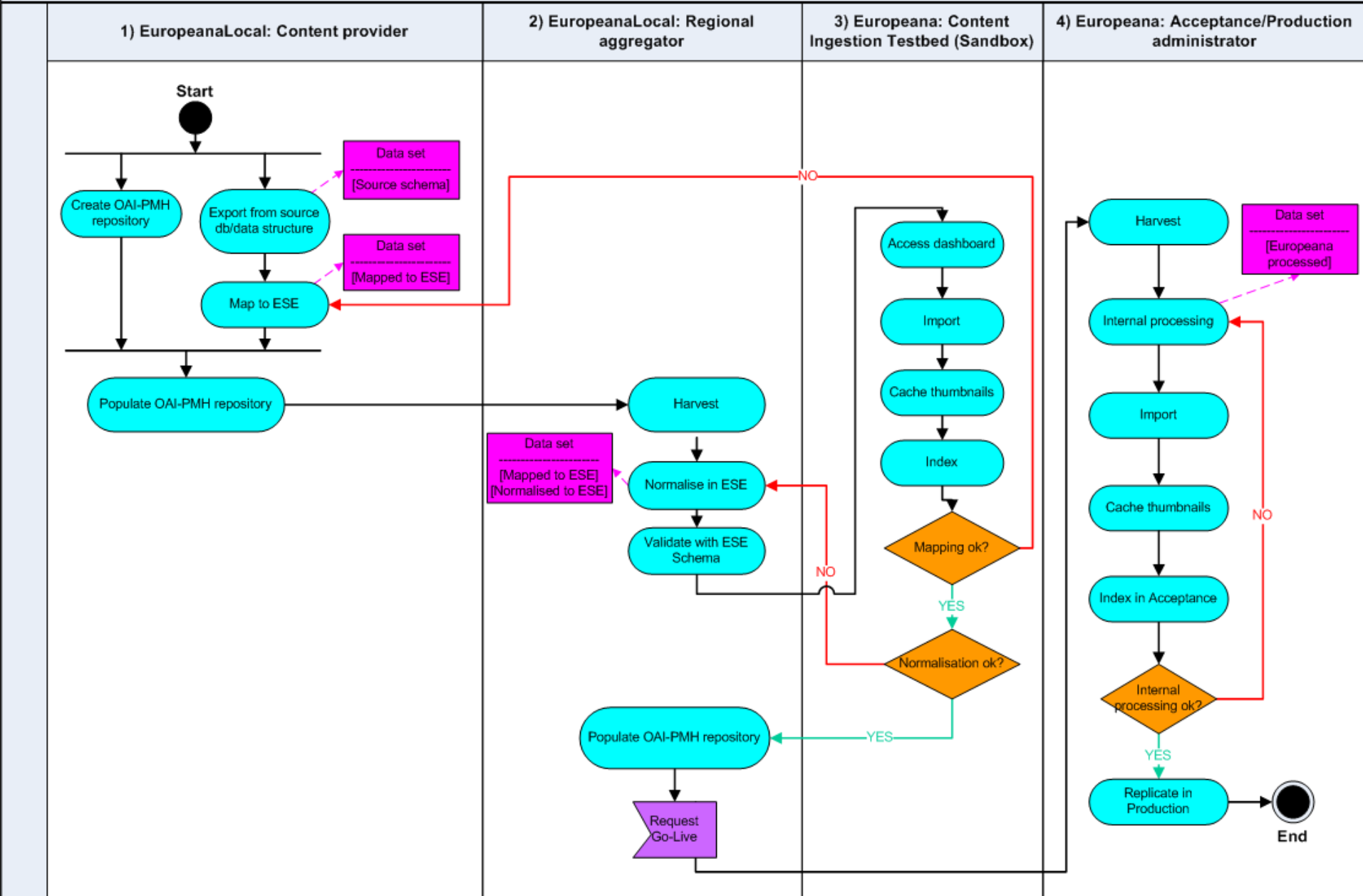
Przyłączanie się do Europeany

- Wybór agregatora metadanych
- Mapowanie metadanych do Europeana Semantic Elements
- Normalizacja metadanych
- Testowe pobranie metadanych przez Europeanę
- Pobranie i udostępnienie metadanych w „produkcyjnej” Europeanie

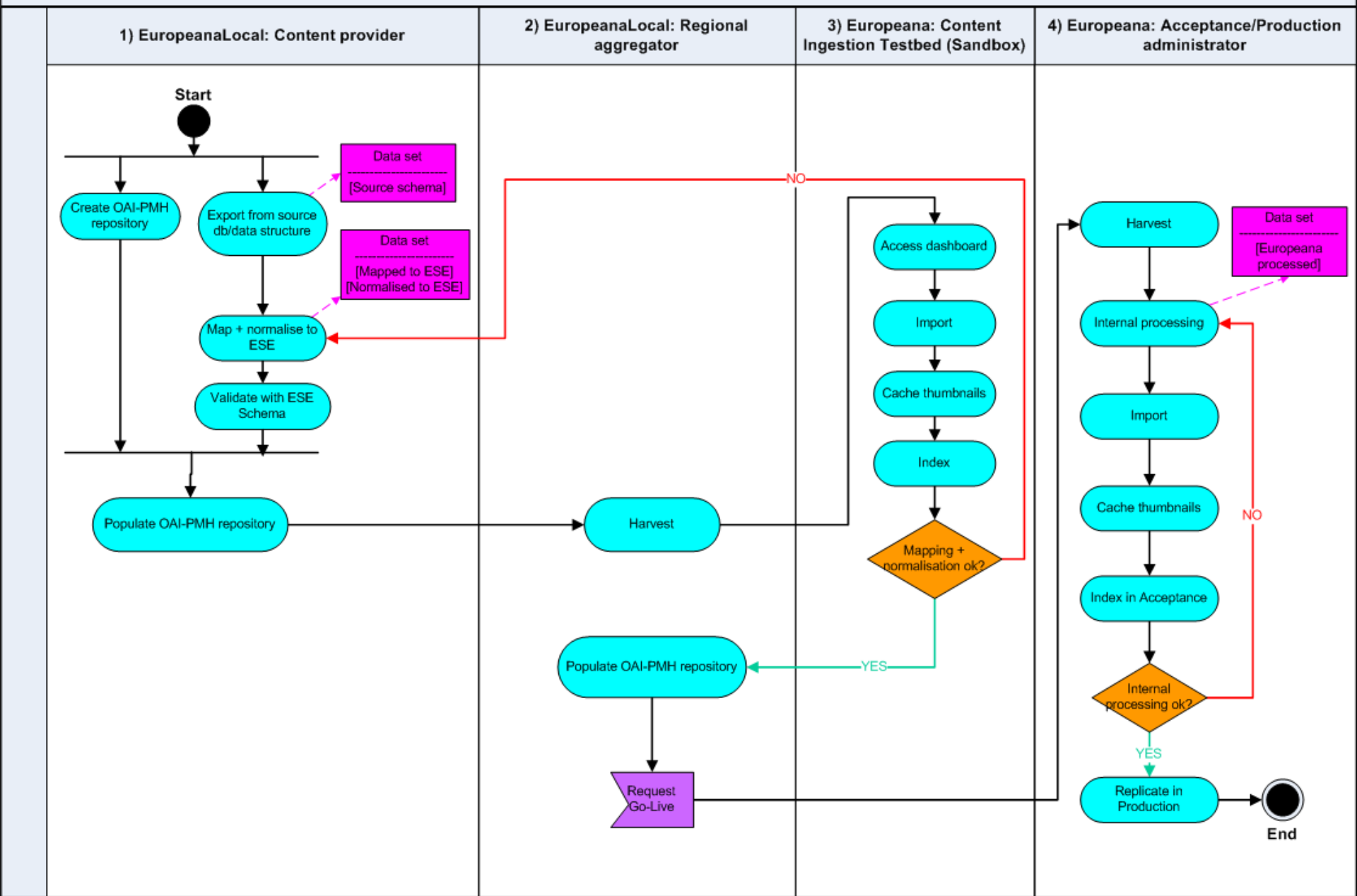
A. Ingestion workflow of a data set: EuropeanaLocal to Europeana



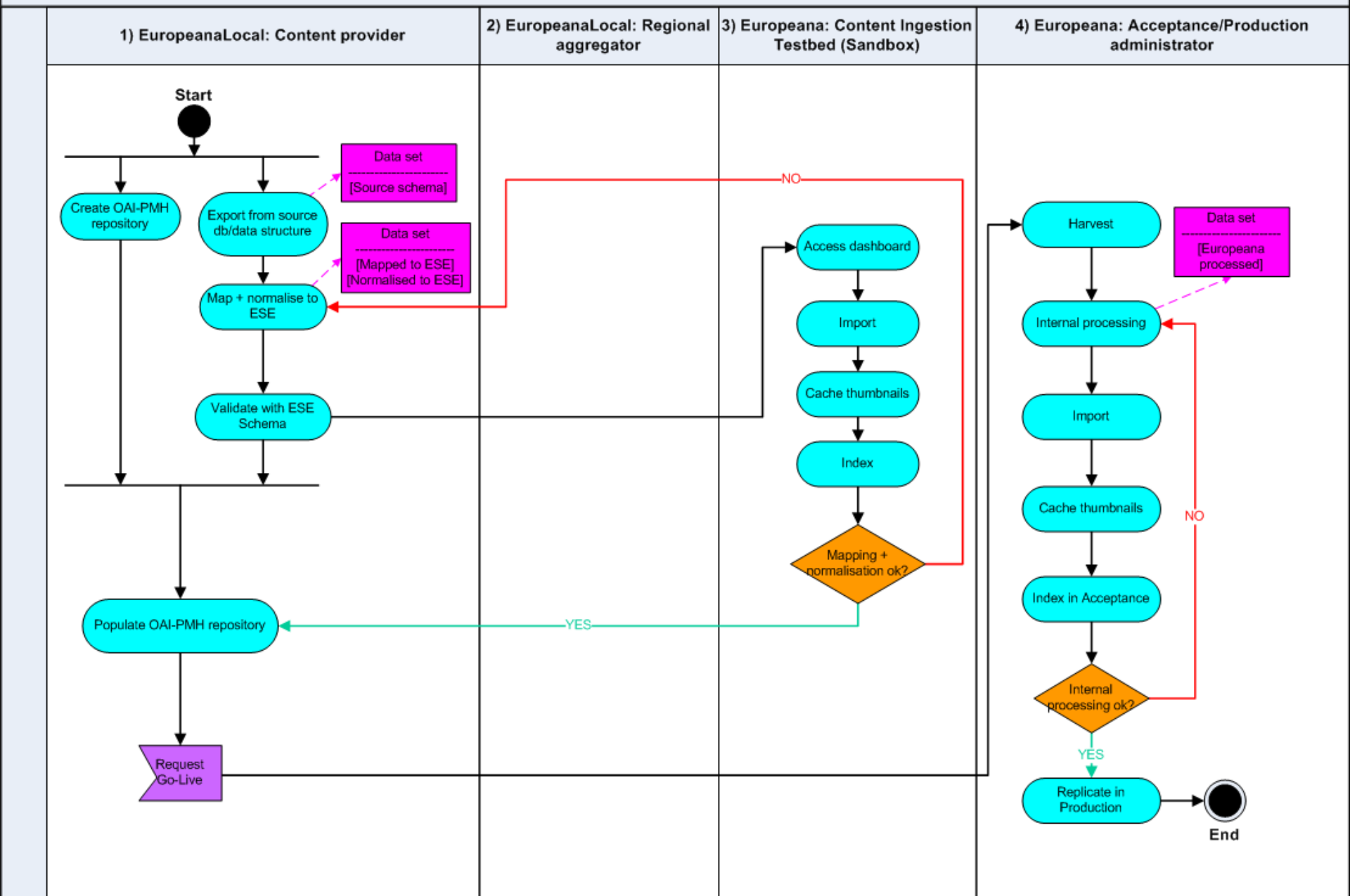
A. Ingestion workflow of a data set: EuropeanaLocal to Europeana



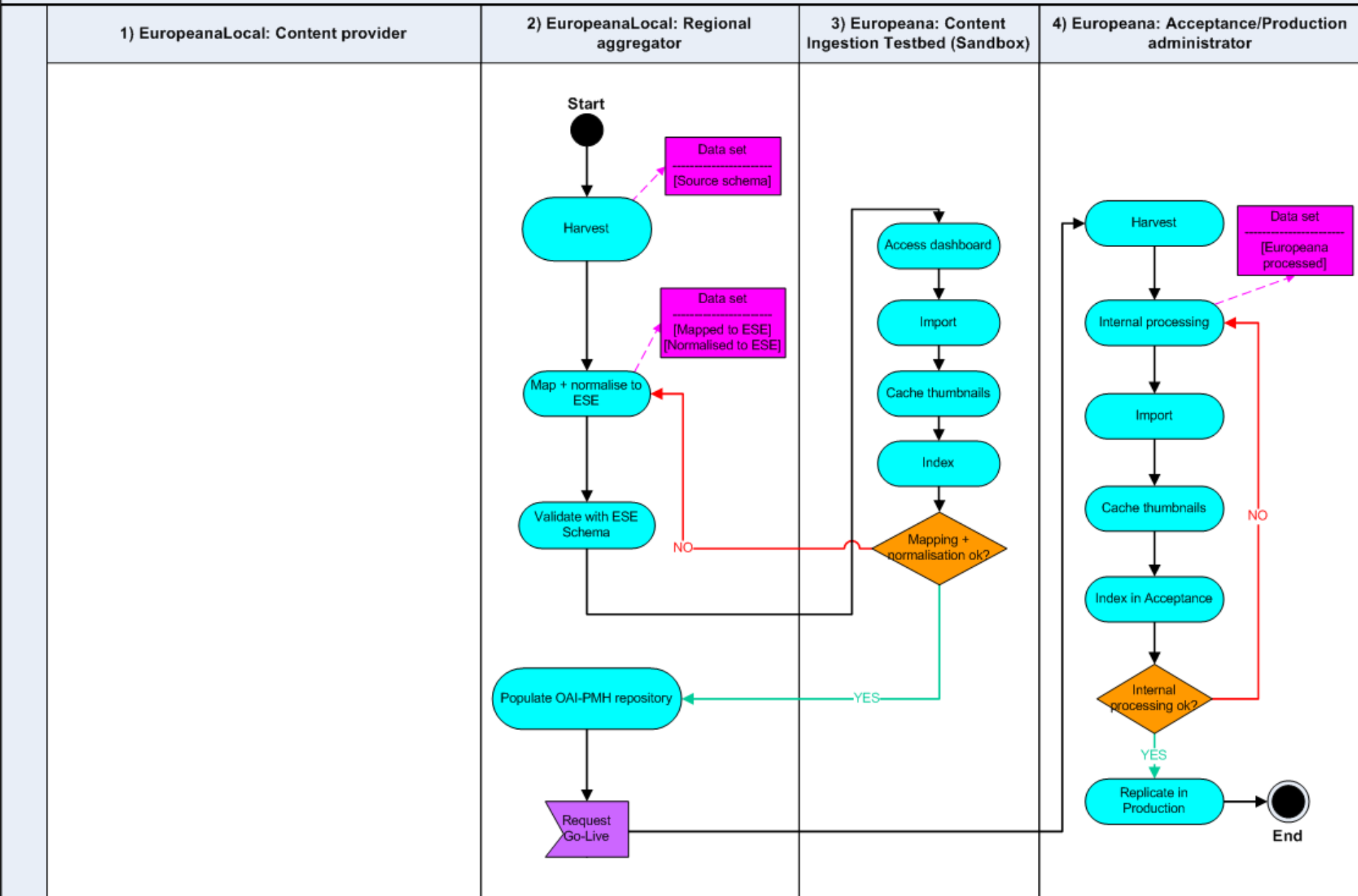
A'. Ingestion workflow of a data set: EuropeanaLocal to Europeana



B. Ingestion workflow of a data set: EuropeanaLocal to Europeana



C. Ingestion workflow of a data set: EuropeanaLocal to Europeana



Europeana Semantic Elements



- Schemat metadanych wymagany przez Europeanę
- Aktualna specyfikacja (wersja 3.1) dostępna pod adresem

http://dev.europeana.eu/public_documents/Specification_for_metadata_elements_in_the_Europeana_prototype.pdf

- Trwają prace nad wytycznymi odnośnie mapowania metadanych do ESE i ich normalizacji

Europeana Semantic Elements

- ESE ver. 3.1 składa się z:
 - A. 15 elementów Dublin Core
 - + 21 kwalifikatorów/zawężeń Dublin Core
 - B. 1 element Dublin Core terms
 - C. 11 elementów specyficznych dla Europeany
- Większość elementów z grupy A i B powinna zostać pobrana z agregowanej biblioteki cyfrowej
- Część elementów A i B może być określona na podstawie innych elementów
 - Taka możliwość zależy od standardów opisu przyjętych przez poszczególne biblioteki
- Większość (całość?) elementów C może być określona na podstawie elementów A i B

Europeana Semantic Elements

- Dublin Core



- Title
 - Alternative
- Creator
- Subject
- Description
 - Table of Contents
- Publisher
- Contributor
- Date
 - Created
 - Issued
- Type
- Format
 - Extent
 - Medium
- Identifier
- Source
- Language
- Relation
 - isVersionOf; hasVersion;
 - isReplacedBy; replaces;
 - isRequiredBy; requires;
 - isPartOf; hasPart;
 - isReferencedBy; references;
 - isFormatOf; hasFormat;
 - conformsTo
 - isShownBy; isShownAt (Europeana)
- Coverage
 - Spatial
 - Temporal
- Rights
- Provenance (DC Terms)

Europeana Semantic Elements

- elementy specyficzne

- **User tag** – tagi użytkowników
- **Unstored** – wszystko czego nie udało się przemapować
- **Object** – link do „miniaturki/próbki”
- **Language** – język kraju dostawcy obiektu
- **Provider** – dostawca obiektu (agregator)
- **Type** – typ obiektu (Text, Image, Video, Sound)
- **URI** – unikalny identyfikator obiektu
- **Year** – rok związany z obiektem
- **Has Object** – czy jest dostępna „miniaturka/próbka”
- **Country** – kraj dostawcy treści

Podsumowanie

- Europeana ma być w przyszłości jednym z głównych punktów informacji na temat dziedzictwa kulturowego Europy
 - Nie możemy pozwolić na to, aby europejskie dziedzictwo kulturowe gromadzone w polskich instytucjach kultury i nauki nie było widoczne w Europeanie
- Ze względu na duży zakres projektu podstawowym modelem współpracy będą usługi agregujące metadane
- Każdy z dostawców treści powinien wybrać przy pomocy jakiego agregatora chce dostarczać metadane do Europeany
 - Teoretycznie jest możliwa współpraca z wieloma agregatorami
- Schemat metadanych wykorzystywany przez Europeanę to obecnie Europeana Semantic Elements ver. 3.1
 - Jest to Dublin Core Simple rozszerzony o 22 dodatkowe elementy DC i 11 elementów specyficznych dla Europeany
 - Do podstawowej współpracy w zupełności wystarczy podstawowy schemat Dublin Core, jednak bogatszy opis zasobów spowoduje lepszą ich widoczność w Europeanie